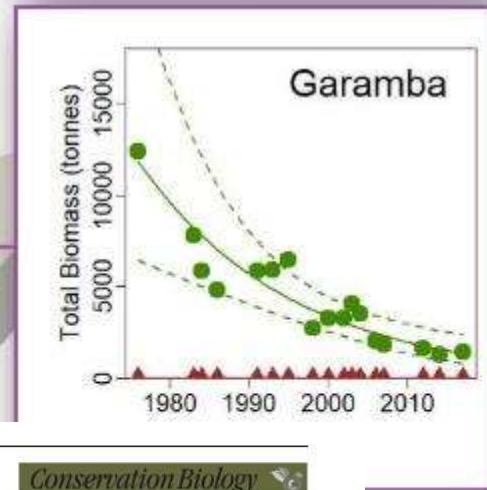
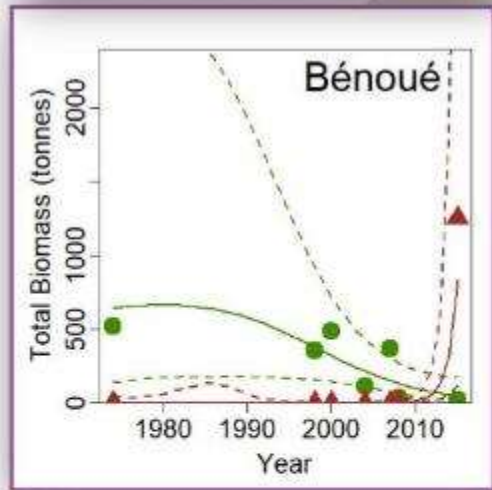
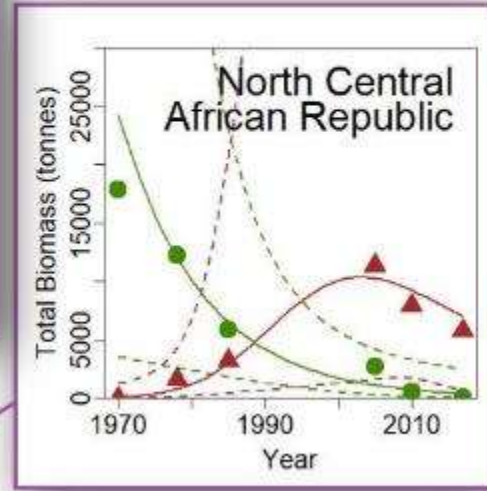
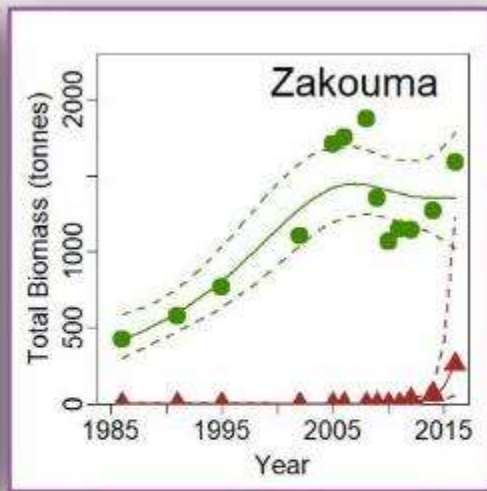
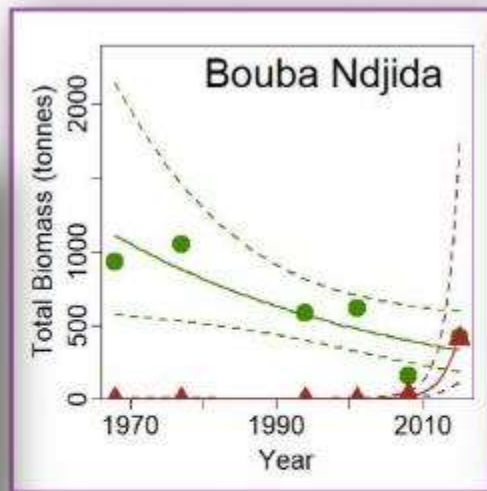
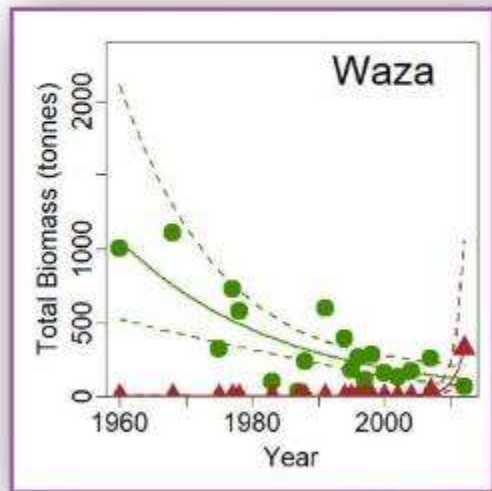


Transhumance : Nexus – Aires protégées, Sécurité et Transhumance, Bloc Ouest



Transhumance at COP 15: Nexus - Protected Areas, Biodiversity and Transhumance

- Meeting between the Sahel and northern Equatorial Africa: The role of protected areas, wildlife management and development-security in the context of transhumance
- The N'djamena Declaration which integrates transhumance, natural resource conservation and management as well as security and development issues through an innovative intersectoral and cross-border approach.



● Wild large herbivores
▲ Livestock

Received: 10 May 2021 | Revised: 14 September 2021 | Accepted: 22 September 2021
DOI: 10.1111/cobi.13860

CONSERVATION PRACTICE AND POLICY

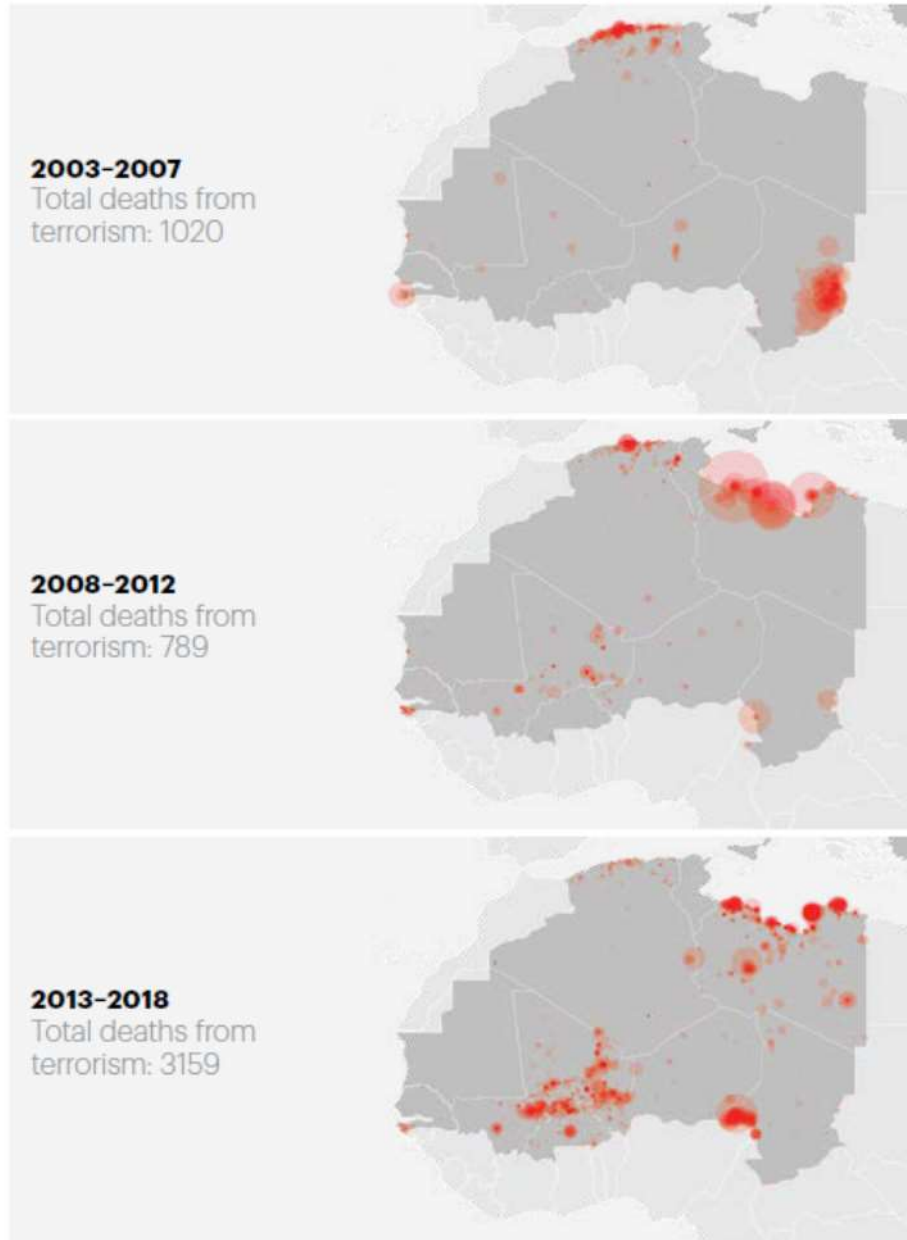
Conservation Biology

Conservation overstretch and long-term decline of wildlife and tourism in the Central African savannas

Paul Scholte¹ | Olivier Pays^{2,3} | Saleh Adam⁴ | Bertrand Chardonnet⁵ |
Hervé Fritz^{3,6} | Jean-Baptiste Mamang⁷ | Herbert H. T. Prins⁸ |
Pierre-Cyril Renaud^{2,3} | Patrick Tadjou⁴ | Mark Moritz⁹

FIGURE 3.5

Deaths from terrorism and other violence against civilians in the Maghreb & the Sahel, 2003-2018



DANGOTE 3X CIMENT **robuste**
Construisez l'esprit tranquille **GRADE 42,5R** **durable**
productif **Toujours le meilleur**

L'oeil DU Sahel Directeur de la Publication: Ouseni Estime
400 FCFA
Tris hebdomadaire régional d'informations du Nord-Cameroun N°1081 du mercredi 11 novembre 2017

ELEVAGE ET PÊCHES / BOKO HARAM

Près de 90 milliards de FCfa perdus en 04 ans

Pp. 6-7

«Paul Biya a tout donné au Mayo-Danay»
Lire l'interview de Julien Bora, chef de la Délégation du comité central du RPPC, p. 3

Affaire Ahmed Abba
Vers la libération du correspondant de RFI ?
P. 9

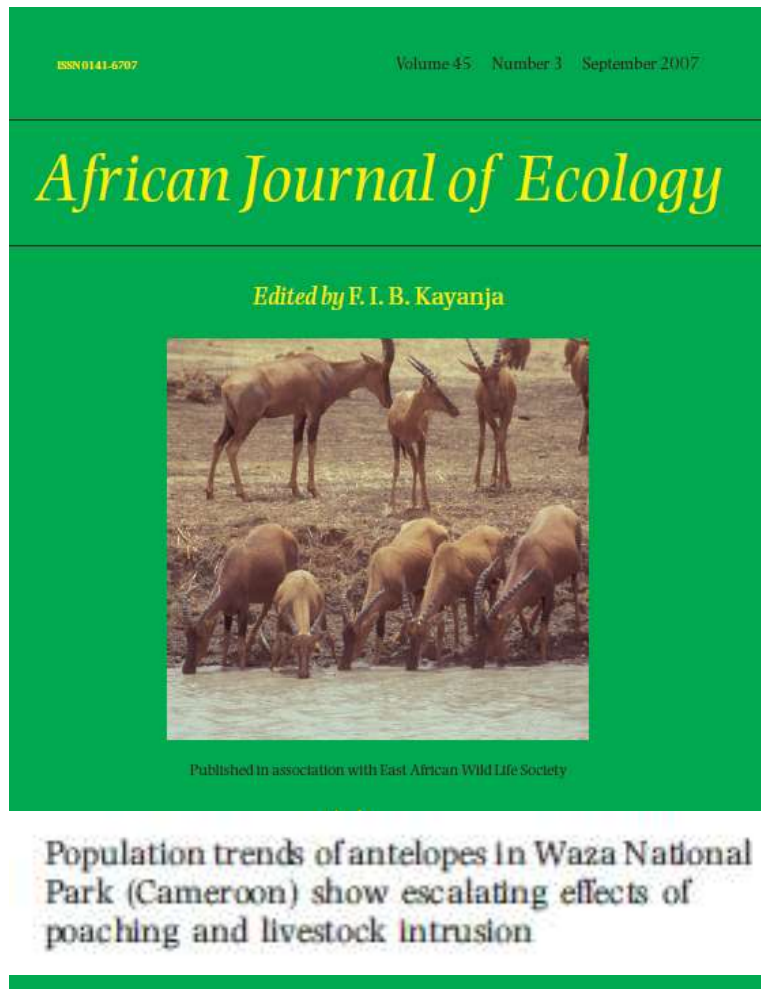
Goledjé/Vouzi
Une école et une église incendiées par Boko Haram
P. 4

SOUS L'ÉGIDE DE L'HONORABLE EL HADJ ALI BACHIR
1^{er} FESTI HAOUSSA 2017
COLLOQUE - SEMINAIRE - EXPOSITION - FESTIVAL DE MUSIQUE
SAMEDI 3 DEC. DE 10H À 02H AU PALAIS DES SPORTS DE YAOUNDE

nexttel Tu fais encore quel là-bas ?
Viens chez nous et bénéficie des meilleurs offres et services.
INFOLINE: **669 90 00 00**
(hors week-end et jours fériés)

PERSPECTIVES CONTRADICTOIRES SUR LES ELEVEURS TRANSHUMANTS

ACTEUR / PERPETRATOR



VICTIME / victim



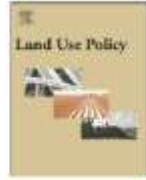
ACCES LIBRE, SANS TRAGEDIE



PNAS

Emergent sustainability in open property regimes

Mark Moritz^{a1}, Roy Behnke^b, Christine M. Beitz^c, Rebecca Bliege Bird^d, Rafael Morais Chiaravalloti^e, Julia K. Clark^f, Stefani A. Crabtree^g, Sean S. Downey^g, Ian M. Hamilton^{g,h}, Sui Chian Phang^g, Paul Scholteⁱ, and James A. Wilsonⁱ



Pastoralist refugee crisis tests the resilience of open property regime in the Logone Floodplain, Cameroon



Mark Moritz^a, Victoria Garcia, Abigail Buffington, Mouadjamou Ahmadou

Department of Anthropology at the Ohio State University, 174 W 18th Avenue, Columbus, OH 43210, USA

6. Conclusion

One of the enduring narratives about pastoralists is that they are overgrazing the range because they keep more animals than the rangelands can support. Currently, there are too many animals in the Far North of Cameroon and this is a major concern for pastoralists. Most likely some people will argue that open access is the problem and that the solution is a common property regime with clearly defined boundaries around both the communities and the resources they use. However, we argue that the open property regime is critical for the resilience of the pastoral system because it allowed pastoralists to flee from Boko Haram and it will also allow them to return when security has been restored. In interviews, pastoralist refugees talk about Northeastern Nigeria as a paradise without fields, chiefs, taxes or theft – just freedom – which they contrast with the problems they encounter in Cameroon. In other words, and this may seem obvious but is worth repeating, the problem is insecurity, not the open property regime. On the contrary, open access is what allows pastoralists to adapt to major disruptions and what makes the system resilient.

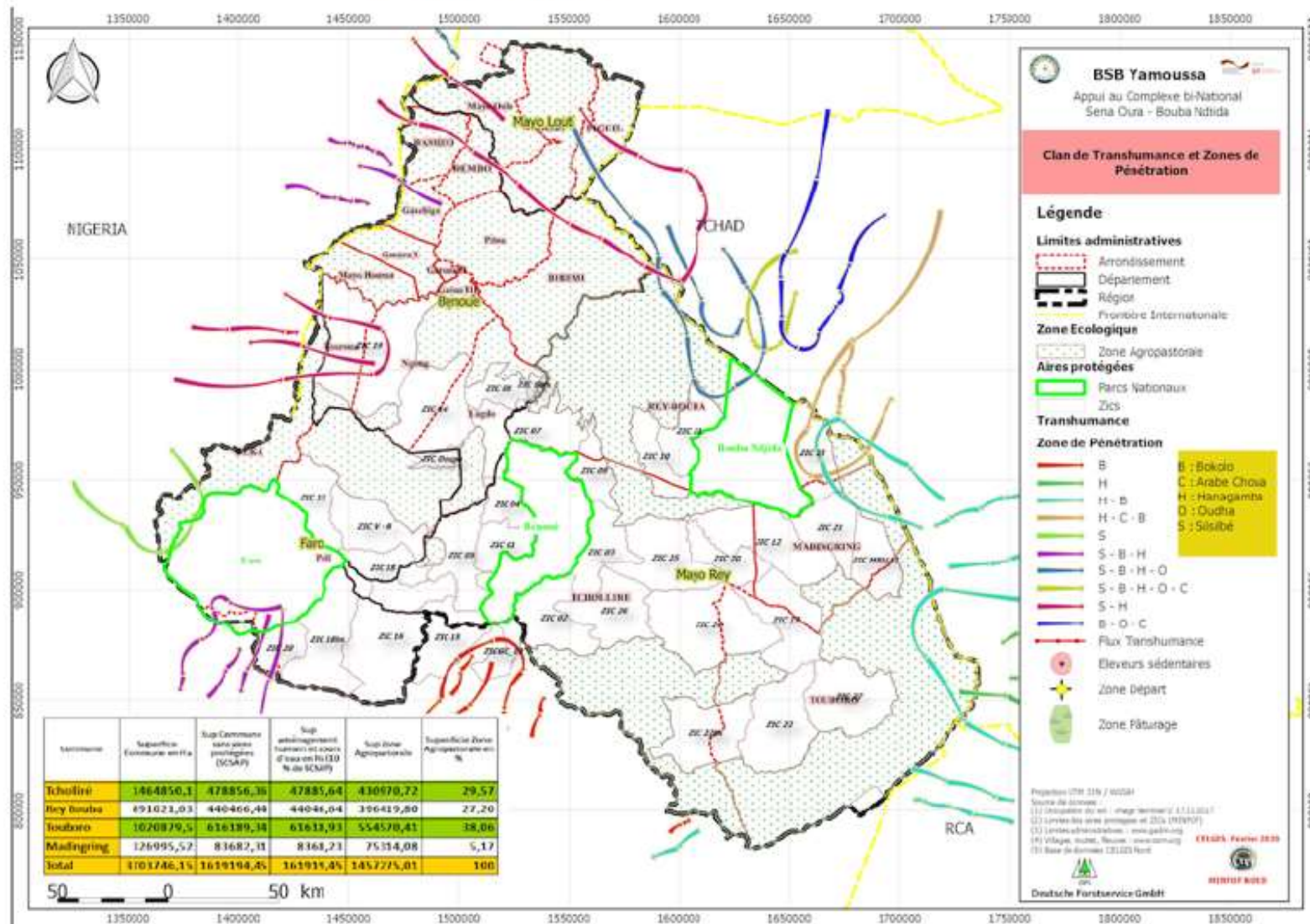
Table 7
Changes in cattle numbers in the Logone Floodplain in response to major disturbances.

Year	Disturbance	Floodplain	Fadaré cattle	Pilot zone	Study area	Change	Source
1975	Before dam	205,839					Beauvilain (1981)
1975	Before dam		11,092				Beauvilain (1981)
1981	After dam		5329			– 52%	Beauvilain (1981)
1994	Before reflooding			53,910			Scholte et al. (2006)
1999	After reflooding			88,660		65%	Scholte et al. (2006)
2008	After reflooding			89,990		1%	Moritz et al. (2013a,b)
2008	Before refugees				26,615		Moritz et al. (2014a,b)
2015	After refugees				50,120	88%	This study
2016	After refugees				42,705	– 15%	This study





CLASHES IN CAMEROON
AT LEAST 25 DEAD, THOUSANDS SEEK SAFETY IN CHAD



Clans de transhumants transfrontaliers et leurs zones de pénétration dans la région Nord.

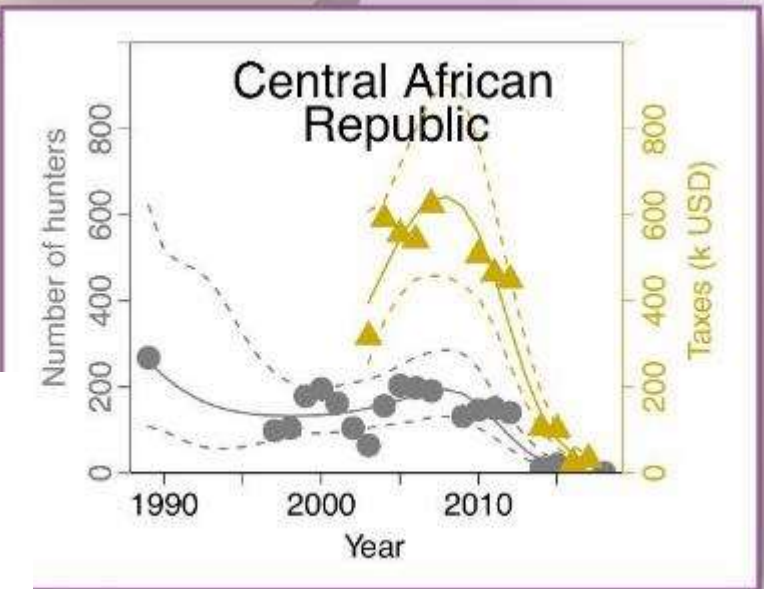
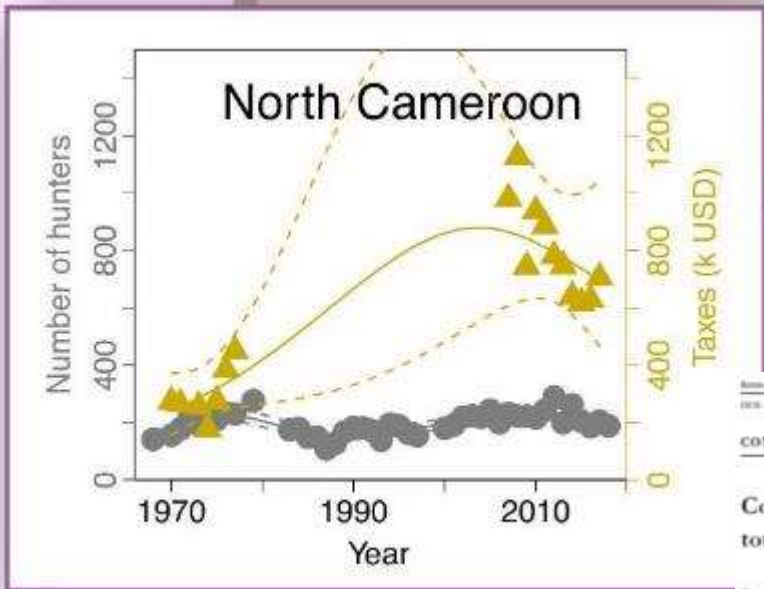
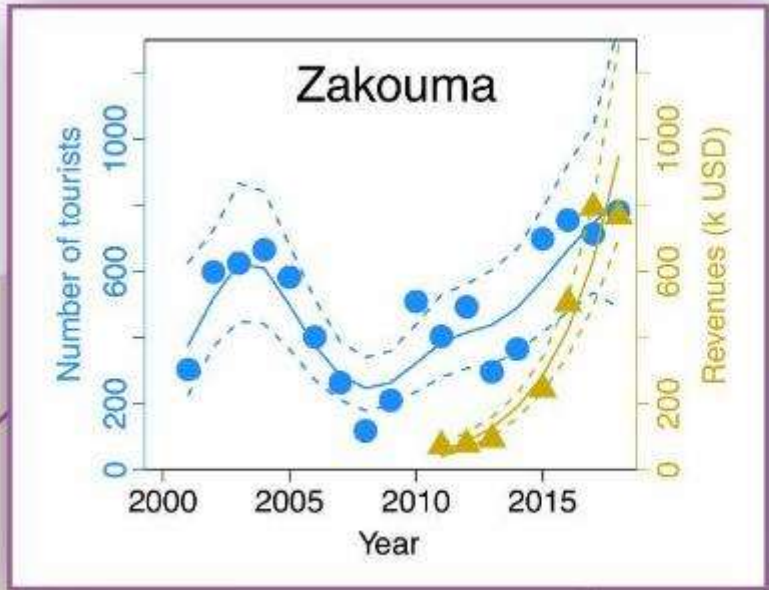
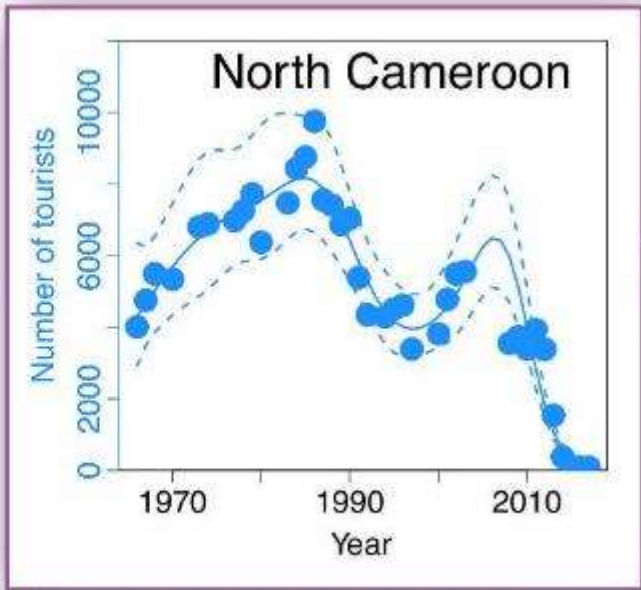
On sait qu'environ 73 clans Peuls et Arabes Choa ont été recensés dans la région. Toutefois, 5 groupes sont dominants en matière de pratiques de transhumance transfrontalière:

- B – Bokolo
- C – Arabe Choa
- H – Hanagamba
- O – Oudha
- S – Silsilbé

Les groupes d'Hanagamba, et parfois des Oudha, sont connus pour leur agressivité.

En réalité, la plupart des groupes cherchent des terres où s'installer à demeure et se sédentariser, ce qui peut générer des conflits avec les premiers occupants.

Figure 10: Visualisation des principaux flux transfrontaliers - Région Nord – Cameroun



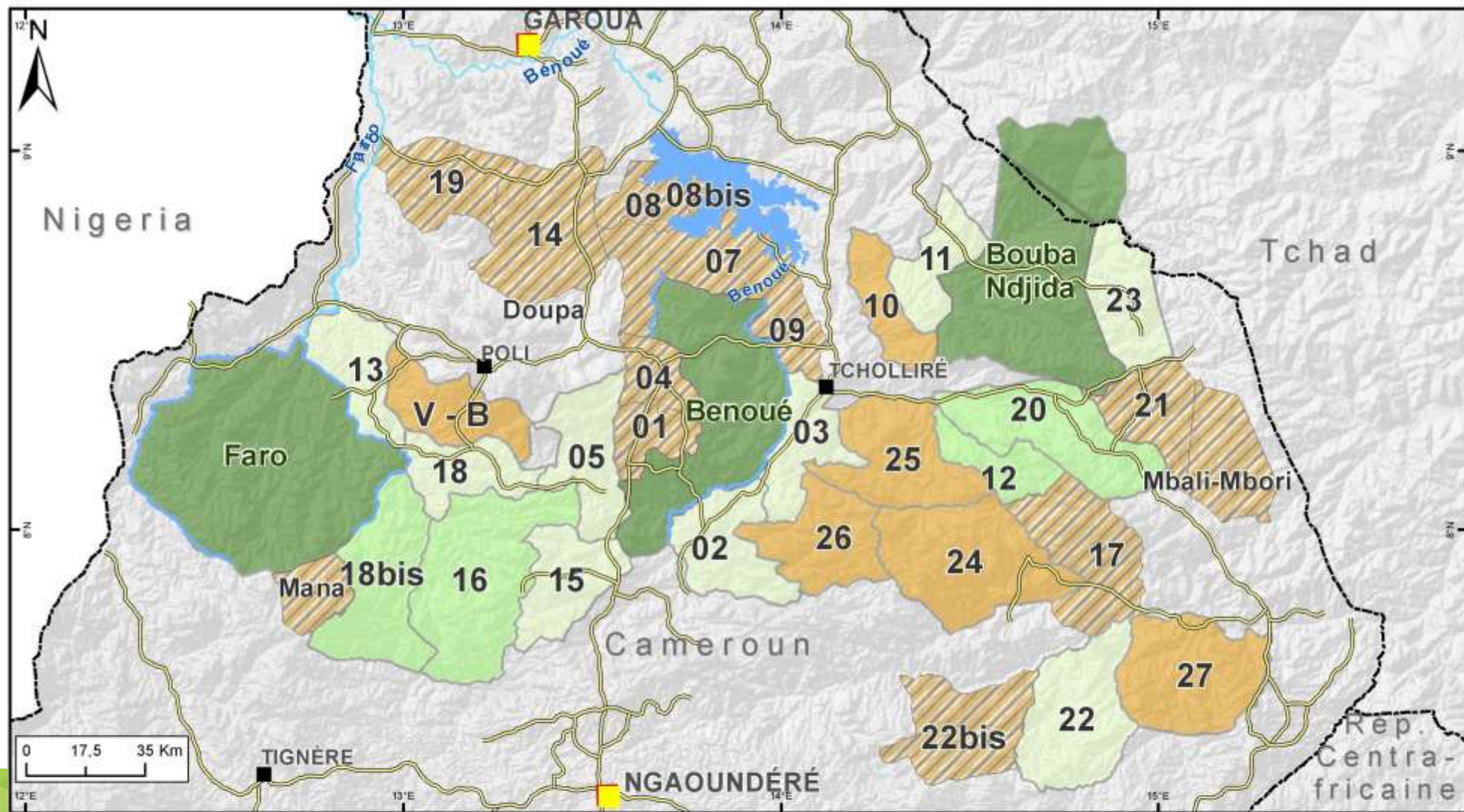
Received 11 May 2021 | Revised 14 September 2021 | Accepted 22 September 2021
 DOI: 10.1111/cob.12488

CONSERVATION PRACTICE AND POLICY

Conservation Biology

Conservation overstretch and long-term decline of wildlife and tourism in the Central African savannas

Paul Schulte¹ | Olivier Pays^{1,2} | Saleh Adam¹ | Bertrand Chardonnet¹ |
 Hervé Fritz^{1,3} | Jean-Baptiste Mamang¹ | Herbert H. T. Poin² |
 Pierre-Cyril Renaud^{1,2} | Patrick Tadjio¹ | Mark Moritz²



**DYNAMIQUE
DES AIRES PROTÉGÉES
EN AFRIQUE CENTRALE :
DES ENJEUX
ÉCOLOGIQUES
AU DÉVELOPPEMENT
SOCIO-ÉCONOMIQUE**

Pierre PROCES, Donald JOMHA DJOSSI,
Annie-Claude NSOMZANG, Maxime NZITA NGANGA,
Brice Severin PONGUI, Mapuine F. ONOTIANG,
Manfred EPANDA, Norbert GAMI, Marie SAUGET,
Gaspard Lutero MANGUS EBANG, Quentin JUNGERE,
Florence PALLA et Charles DOUMENGE



Légende

- Chef-lieu de province
- Chef-lieu de département
- Eau
- Frontière internationale
- Route principale

Zone d'intérêt cynégétique

Etat de conservation

- Intact et en activité *
- Dégradé et en activité **
- Fortement dégradé et en activité ***
- Fortement dégradé et sans activité ***

Aire de conservation

- Parc national

* : Moins de 20 % de la surface de la ZIC est dégradé (agriculture, orpaillage, traces de pâturage/pistes de bétail, habitations, etc.), sur une partie de la ZIC tandis que le reste ne présente pratiquement pas de signes d'impact humain

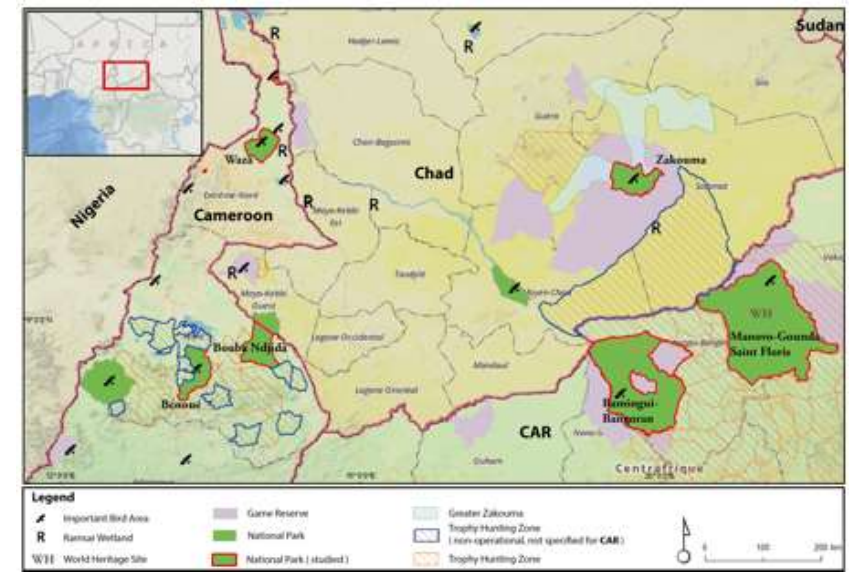
** : 20-50 % de la surface de la ZIC est dégradée, limité à une partie de la zone avec un faible impact humain ailleurs

*** : Plus de 50 % de la surface de la ZIC est dégradée avec une dispersion sur la quasi-totalité de la ZIC

Source des données : Paul Scholte & Patrick Tadjou et OFAC

PASTORALISTES ET AIRES PROTEGEES, conclusions preliminaires

- Importance de connectivité transfrontalière pour la transhumance / libre accès
- Importance établir un dialogue (cf Waza dans les années 1990s; groupes Tango Chinko, NE RCA).
 - Importance de pérennisation
 - Importance avoir de terres de pâturages
- Pastoralisme pourrait être une utilisation appropriée pour les zones de chasse / réserves non opérationnelles sans faune. Car la plupart des services écosystémiques continuent être livrés, notamment l'eau en aval.
- Transhumants pourraient rentrer au NE Nigeria quand la situation sécuritaire s'améliore.....



merci

