



PFBC
PARTENARIAT POUR LES FORÊTS DU BASSIN DU CONGO

L'Observation spatiale pour une transhumance apaisée et durable

Projet RIOFAC d'appui à l'



Accompagnement et suivi de la transhumance

Cadrage

IDENTIFICATION DES PARTIES PRENANTES

Communautés pastorales

Opérationnalisation des accords LABS et gestion concertée des APs et corridors transfrontaliers

PTFs / ONGs

01

Plateforme pluri-acteurs et sectoriels régionaux

02

Déclaration de N'Djamena

Actions diplomatiques concertées de plaidoyer et sensibilisation

Maérialisation et sécurisation des couloirs de transhumance

Cartographie participative

Modes de gestion pour sécurisation et valorisation des APs

Analyses spatiales

Cadre juridique adéquat pour la gouvernance et gestion efficace de la transhumance

03

Etudes socio-politico-eco et juridique sur les enjeux de la transhumance

Evaluation des services de conservation et accords LAB

04

Harmonisation & validation

Gouvernements

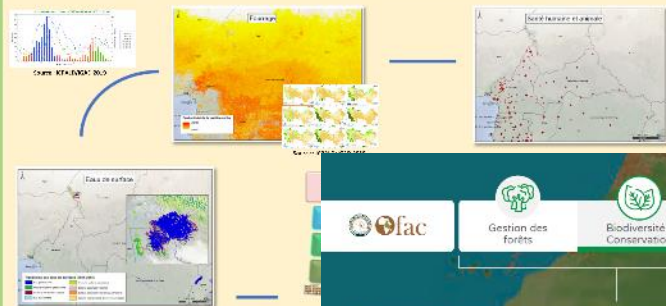


Cartographier les facteurs clés de la mobilité

La transhumance transfrontalière, définie par les mouvements de grande amplitude (plusieurs centaines de kilomètres) des éleveurs et de leurs animaux au-delà des frontières nationales afin d'exploiter les pâturages et l'eau disponibles en saison (Lutz, 2017), est une activité économique séculaire dans la région allant du sahel aux savanes soudano-guinéennes.

La **mobilité n'est pas une option** mais une forme d'adaptation indispensable aux éleveurs nomades. Il est donc crucial de pouvoir cartographier les éléments qui déterminent ces mouvements afin d'appuyer la mise en place d'un cadre régional réglementé économiquement viable pour tous les acteurs.

Pour se faire, il faut construire un modèle explicite combinant les multiples **facteurs déterminants** de la mobilité des transhumants. L'observatoire doit pouvoir être en mesure d'obtenir ces données à travers des **partenariats avec les agences spatiales et centres de recherche**, de les stocker, les analyser et fournir les informations aux décideurs en temps utile pour l'organisation des circuits de transhumance.



Rétablir des couloirs transfrontaliers de transhumance

L'utilisation d'images satellites fournit de précieux outils mais ne suffit pas à rétablir des couloirs sécurisés pour la transhumance transfrontalière, étape indispensable pour la réinstauration d'un cadre apaisé et réglementé de gestion de la transhumance transfrontalière. Pour se faire, il faut lier ces technologies à la **collecte de données terrain** et intégrer cela dans un cadre participatif impliquant les autorités étatiques, traditionnelles et toutes les parties prenantes au niveau local pour la réalisation de **cartographies participatives** qui appuieront l'établissement de **plans locaux d'utilisation des terres**.

La combinaison de ces approches permettra (i) d'identifier les zones de pâturage et d'évaluer la capacité de charge de ces zones, (ii) les surfaces d'eau disponibles et d'ainsi **réduire les conflits d'accès aux ressources** entre éleveurs nomades et agriculteurs sédentaires.



Produits d'information

Les produits d'information doivent répondre aux besoins multiples des divers utilisateurs de l'observatoire. Il est donc nécessaire de formater les produits de communication selon les cibles visées.

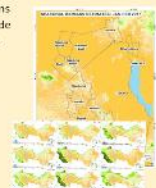
Notes d'analyse politique

Ces notes, publiées à périodicité moyenne (semestrielle à annuelle) sont destinées aux décideurs politiques nationaux et/ou régionaux. Elles peuvent se décliner de deux façons : (i) des notes d'information sur une problématique précise et, (ii) des notes de plaidoyer qui ont pour objectif d'inciter l'adoption d'une politique environnementale.



Bulletins de veille

Les bulletins de veille répondent à des besoins très précis en information à un moment crucial pour la bonne gestion de la transhumance. Ces publications sont le résultat d'un système de monitoring déjà bien en place combinant des réseaux de collecte de données sur le terrain avec des analyses spatiales « en continu ». Ces bulletins permettent de prévenir des conflits liés à un manque de ressources dans une zone ou informer de l'arrivée de cheptels, ...



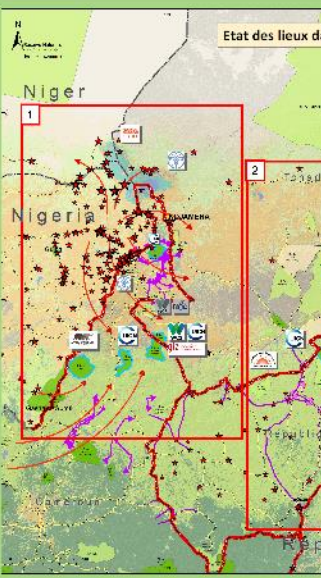
Etat de la transhumance en Afrique Centrale

A l'instar des rapports « Etat des Forêts » et « Etat des Aires Protégées », ce type de rapport, plus volumineux, fait la revue exhaustive des connaissances historiques, des dynamiques actuelles, lois et réglementations, enjeux, etc. Ce processus de rapportage nécessite d'être animé par un comité éditorial capable de mobiliser un large éventail de contributeurs reconnus pour leurs connaissances dans les thématiques cibles.



Plateforme en ligne

L'ensemble des données collectées et des produits d'information générés doivent pouvoir être accessible par tous à tout moment. Il est donc primordial de disposer d'une plateforme en ligne qui puisse servir de recueil mais également d'outil technologique pour appuyer l'analyse au travers, notamment, d'une plateforme cartographique.



- Gestion des forêts
- Biodiversité / Conservation
- Cadre légal et juridique
- Changement climatique
- Plan de convergence

NIVEAU

- Regional
- National
- Local

Concessions Forestières, Aires protégées

Les informations sont organisées à 3 niveaux : régional, national et local

Au niveau local visualisation des aires protégées ou des concessions forestières

Couches: un répertoire de données SIG où les utilisateurs pourront interagir avec les données spatiales et bientôt télécharger les données géographiques de l'OFAC libres d'accès (en développement)

Documents disponibles: une bibliothèque virtuelle contenant une multitude de documents de référence, rapports, études, documents stratégiques, etc.

Projets: plateforme de recensement et suivi des projets et initiatives qui offre une vue détaillée des bailleurs de fonds, agences d'exécution et projets repris dans la sous-région.

Créer

Rechercher

Profil

La plateforme est structurée par des **modules thématiques, à savoir :**

- Gestion des Forêts: fournit l'ensemble des informations nécessaires pour le suivi de l'évolution et des enjeux de l'industrie du bois.
- Conservation de la biodiversité: se concentre sur les stratégies mises en place par les pays et leurs partenaires pour la gestion des aires protégées et la conservation de la diversité biologique en générale.
- Cadre légal et institutionnel (en développement)
- Changement climatique (en développement)
- Plan de convergence de la COMIFAC

Thématique: BIODIVERSITÉ / CONSERVATION Niveau REGIONAL

Nombre d'aires protégées	200 Aires protégées
Superficie	1 001 629 km²
Aires d'expansion	49
Aires d'expansion protégées	119
Unités de gestion	34
Unités de gestion protégées	30

Terminées: 178 (89%) / En cours: 16 (8%) / Non classées: 6 (3%)

Scoutés: 45 (100%)

Nombre d'Etat membre par pays: [Bar chart]

Type de gouvernance: [List]

Catégorie UICN: [List]

Partenaires: [List]

Désignation internationale: [List]

Aires protégées: [List]

Tableau de bord: avec des informations clés.

Dernière mise à jour juin 2022.



Des connaissances aux services de tous

Observatoire des forêts d'Afrique Centrale

www.observatoire-comifac.net



fac

MERCI

Pour votre attention !
